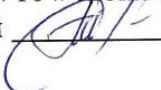


Документ подписан простой электронной подписью
Информация о владельце:
ФИО: Наумова Наталия Александровна
Должность: Ректор
Дата подписания: 24.10.2024 14:21:41
Уникальный программный ключ:
6b5279da4e034bff679172803da5b7b559fc69e2

МИНИСТЕРСТВО ОБРАЗОВАНИЯ МОСКОВСКОЙ ОБЛАСТИ
Государственное образовательное учреждение высшего образования Московской области
МОСКОВСКИЙ ГОСУДАРСТВЕННЫЙ ОБЛАСТНОЙ УНИВЕРСИТЕТ
(МГОУ)
Экономический факультет
Кафедра экономики и предпринимательства

УТВЕРЖДЕН
на заседании кафедры
Протокол от « 10 » июня 2021г., № 12
Зав. кафедрой  Фонина Т.Б.

**ФОНД
ОЦЕНОЧНЫХ СРЕДСТВ**

По учебной дисциплине
Региональная экономика

Направление подготовки

38.03.04 Государственное и муниципальное управление

Профиль:

Государственная и муниципальная служба

Квалификация

Бакалавр

Формы обучения

Очная, очно-заочная

Мытищи

2021

1. ФОНД ОЦЕНОЧНЫХ СРЕДСТВ ДЛЯ ПРОВЕДЕНИЯ ТЕКУЩЕЙ И ПРОМЕЖУТОЧНОЙ АТТЕСТАЦИИ ПО ДИСЦИПЛИНЕ

1.1. Перечень компетенций с указанием этапов их формирования в процессе освоения образовательной программы

Код и наименование компетенции	Этапы формирования
1	2
УК-10 - Способен принимать обоснованные экономические решения в различных областях жизнедеятельности ;	Работа на учебных занятиях Самостоятельная работа
СПК-1 - Способен определять приоритеты профессиональной деятельности, разрабатывать и эффективно исполнять управленческие решения, применять адекватные инструменты и технологии регулирующего воздействия при реализации управленческого решения	Работа на учебных занятиях Самостоятельная работа

1.2. Описание показателей и критериев оценивания компетенций на различных этапах их формирования, описание шкал оценивания

Оцениваемые компетенции	Уровень сформированности	Этап формирования	Описание показателей	Критерии оценивания	Шкала оценивания
1	2	3	4	5	6
УК-10	Пороговый	Работа на учебных занятиях Самостоятельная работа	Знать: основные понятия региональной экономики, административно-территориальное деление страны. Уметь: определять основные параметры качества экономического пространства.	Посещаемость Реферат Доклад Тест Зачет	41-60 баллов
	Продвинутый	Работа на учебных занятиях Самостоятельная работа	Знать: 1) основные методы исследования регионов; 2) особенности проблемного	Посещаемость Реферат Доклад Тест Зачет	61-100 баллов

			<p>районирования. 3) закономерности и этапы процесса принятия решения на региональном уровне.</p> <p>Уметь:</p> <p>1) использовать методы исследования регионов;</p> <p>2) оценивать эффективность использования различных систем региональных счетов.3).</p> <p>ориентироваться в межрегиональных различиях при использовании методов региональных измерений.</p> <p>Владеть:</p> <p>основными методами исследования регионов.</p>		
СПК-1	Пороговый	<p>Работа на учебных занятиях</p> <p>Самостоятельная работа</p>	<p>Знать: сущность специализации и комплексного развития региона.</p> <p>Уметь: разрабатывать планы комплексного развития региона.</p>	<p>Посещаемость</p> <p>Реферат</p> <p>Доклад</p> <p>Тест</p> <p>Зачет</p>	41-60 баллов
	Продвинутый	<p>Работа на учебных занятиях</p> <p>Самостоятельная работа</p>	<p>Знать: региональную структуру управления. систему оценки региональной политики. основные направления регулирования регионального развития.</p> <p>Уметь: использовать методики регионального управления.</p>	<p>Посещаемость</p> <p>Реферат</p> <p>Доклад</p> <p>Тест</p> <p>Зачет</p>	61-100 баллов

			<p>разрабатывать модели государственного регулирования территориального управления.</p> <p>Владеть: методами и инструментами реализации региональной политики.</p> <p>навыками стратегического и оперативного управления в системе регионального менеджмента.</p>	
--	--	--	--	--

1.3. Типовые контрольные задания или иные материалы, необходимые для оценки знаний, умений, навыков и (или) опыта деятельности, характеризующих этапы формирования компетенций в процессе освоения образовательной программы

Тестовые задания по дисциплине «Региональная экономика»

Тест № 1: «Экономические районы России».

1. Назовите экономический район России, который имеет:

- 1.разнообразный природно-ресурсный потенциал;
- 2.положительное сальдо миграций;
- 3.продолжительный вегетационный период;
4. пестрый национальный состав;
- 5.развитое атомное машиностроение.

2. Назовите экономический район, который имеет:

- 1.производство зерноуборочных комбайнов, электровозов;
- 2.многоотраслевое сельское хозяйство;
3. сложную структуру пищевой промышленности;
- 4.высокоразвитое рекреационное хозяйство;
- 5.развитый железнодорожный и морской транспорт.

3. Назовите экономический район, который подходит данному описанию:

Главный промышленный центр района находится на месте слияния двух хорошо известных рек; в нем развито транспортное машиностроение (речное судостроение, автомобилестроение), производство оборудования для химической, бумажной и лесной промышленности; выгоды ЭГП влияют на дальнейшую концентрацию производства вокруг него и способствуют формированию агломерации.

4. Назовите субъект РФ, о котором идет речь:

Один из субъектов РФ, в котором проживает (в числе других) малочисленный народ финно-угорской языковой группы, граничит с государством, национальное меньшинство которого представлено этим же народом, а подавляющая часть населения относится к германской языковой группе (по вероисповеданию - лютеране).

5. Выберите вид продукции, производящийся в Северном экономическом районе, который может поставляться в Центральный район.

1. алюминий 2. тракторы 3. шерсть 4. табак 5. оливковое масло 6. сахар 7. рис 8. цинк 9. автомобили 10. олово

6. Выберите вид продукции, который может поставляться из Северокавказского экономического района на Урал.

1. чугун 2. хлопок 3. медь 4. цитрусовые 5. шерсть 6. чай 7. калийные соли 8. апатиты 9. железная руда 10. алюминий

7. Урал получает различные виды сырья из других экономических районов России и республик СНГ (отметьте наиболее рациональную поставку):

1. нефть Поволжья
2. газ Северного экономического района
3. железная руда Кольского полуострова
4. уголь Кузбасса
5. хлопок Грузии

8. Выберите группу отраслей специализации, характерных для Дальнего Востока:

1. тяжелое машиностроение, легкая и пищевая промышленность
2. черная металлургия, рыбная и лесная промышленность
3. добыча руд цветных металлов, химия, легкая промышленность
4. лесная и рыбная промышленность, добыча руд цветных металлов
5. тяжелое машиностроение, химия, пищевая промышленность

9. Пчеловодство в России получило развитие в следующих районах (подчеркните наиболее правильную строку):

1. Алтай, Иркутская область, Шантарские острова
2. Татарстан, Башкирия, Алтай, Приморский край
3. Бурятия, Тува, Хакасия, Эвенкия, Камчатка
4. Командорские острова, Приморский край, Тюменская область
5. Иркутская область, Кировская область, Мордовия, Татарстан

10. Выберите два экономических района с наиболее похожим сочетанием отраслей специализации (типом хозяйства):

1. Центральный
2. Северный
3. Центрально-Черноземный
4. Уральский
5. Северо-Западный

11. Выберите отрасль хозяйства Дальнего Востока, не характерную для Северного экономического района:

1. рыбная промышленность 2. добыча угля 3. добыча нефти 4. добыча природного газа
5. оленеводство 6. лесозаготовка 7. деревообработка 8. добыча олова

12. Ниже приведены важнейшие черты специализации Урала, характерные одновременно и для Западной Сибири, кроме одной (определите ее):

1. добыча природного газа
2. добыча каменного угля
3. добыча нефти
4. производство синтетического каучука
5. выращивание яровой пшеницы
6. тяжелое машиностроение
7. выращивание льна-долгунца в лесной зоне
8. выплавка меди
9. развитая черная металлургия.

13. Найдите ошибку в экономико-географической характеристике Поволжья:

1. выгодное ЭП
2. наличие нескольких природных зон
3. специализация сельского хозяйства на выращивании озимой и яровой пшеницы

4. специализация на выращивании подсолнечника
5. район производства бахчевых и риса
6. выращивается сахарная свекла
7. специализация на выращивании сои
8. развито овцеводство
9. сохранилось разведение верблюдов

14. Назовите экономический район, который подходит данному описанию

В нем находится самый крупный центр тяжелого машиностроения в России; требуется неотложная реконструкция предприятий традиционных отраслей (прежде всего металлургической), усиление комплексности использования сырья и улучшение охраны окружающей среды; на территории района не ведется добыча полиметаллических руд; в районе насчитывается три известных ГЭС и одна АЭС, множество ТЭС; размещено производство алюминия вблизи месторождений сырья вопреки известному тяготению выплавки алюминия к центрам дешевой электроэнергетики.

15. По названию имеющихся отраслей промышленности определите экономический район востока России, о котором идет речь:

1. добыча нефти
2. нефтепереработка
3. нефтехимия
4. добыча каменного угля
5. выплавка алюминия
6. производство турбин
7. добыча природного газа
8. добыча полиметаллических руд
9. производство тракторов и комбайнов

16. По названию имеющихся отраслей промышленности и по другим экономико-географическим характеристикам определите, о каком экономическом районе России идет речь:

1. гидроэнергетика
2. добыча каменного и бурого угля
3. выплавка алюминия
4. лесозаготовка
5. целлюлозно-бумажная промышленность
6. добыча полиметаллических руд
7. добыча медно-никелевых руд
8. развитое овцеводство
9. разнообразие, национального состава

17. По названию имеющихся отраслей промышленности и по другим экономико-географическим характеристикам определите, о каком экономическом районе России идет речь:

1. крупные запасы олова
2. добыча полиметаллических руд
3. лесозаготовка
4. добыча каменного и бурого угля
5. наличие АЭС
6. наличие ГЭС и ГТЭС
7. добыча нефти
8. пищевая промышленность
9. наличие морских портов

18. Выберите регион с максимальной долей городского населения:

1. Мурманская область
2. Белгородская область

3. Калмыкия
4. Алтайский край
5. Краснодарский край
6. Дагестан

Тест № 2: «Бюджетно-налоговая система региона».

Задание: Найдите соответствующее определение.

1.	Субсидия	А.	налоги и сборы, устанавливаемые органами государственной власти субъекта Федерации в соответствии с федеральными законами
2.	Система региональных счетов	Б.	это форма представления экономической информации в виде шахматной таблицы: соотношение регионов производителей и регионы потребители, каждый блок таблицы содержит межотраслевые потоки промежуточного и конечного спроса определенного регионального происхождения и назначения
3.	Региональные налоги и сборы	В.	он предназначен для сглаживания различий регионов по бюджетной обеспеченности доходами относительно потребностей в расходах, вытекающих из бюджетных полномочий
4.	Региональное казначейство	Г.	орган субъекта Федерации, осуществляющий функции по закупке товаров, работ, услуг на основе регионального заказа и выступающий в отношениях, связанных с торгами, как организатор торгов
5.	Консолидированный бюджет	Д.	обособленная часть финансовых ресурсов региона, не входящая в состав регионального бюджета и имеющая самостоятельные источники формирования и целевое направление использования
6.	Межотраслевой баланс региона	Е.	налог, поступающий в бюджет субъекта РФ или в местный бюджет
7.	Заказчик регионального заказа	Ё.	система финансовых органов субъекта Федерации, имеющих исключительные полномочия по исполнению регионального бюджета по доходам и расходам, управлению счетами бюджета и бюджетными средствами
8.	Децентрализованный федерализм	Ж.	расчеты ряда основных показателей счетов (СНС) по субъектам федерации: выпуски товаров и услуг, промежуточное потребление, валовая добавленная стоимость (по крупным отраслям и в целом), валовой региональный продукт, основные виды доходов, расходы на конечное потребление, инвестиции в основной капитал
9.	Бюджетный федерализм	З.	денежные средства, выделяемые на конкретные цели и на определенный срок из федерального бюджета, бюджета субъекта Российской Федерации и подлежащие возврату в соответствующий бюджет в случае не использования их по целевому назначению в установленный срок

10.	Региональный бюджет	И.	бюджетные средства, предоставляемые бюджету другого уровня бюджетной системы Российской Федерации, физическому или юридическому лицу на условиях долевого финансирования целевых расходов
11.	Трансферты	К.	это устройство государства, в котором регионы, субъекты федерации обладают большими правами, чем регионы в унитарных государствах, конституция, федеративное законодательство закрепляет полномочия только федерации и совпадающие полномочия, предметы ведения штатов, кроме запрещений, не закрепляются федеральным законодательством
12.	Бюджетный грант (целевые трансферты)	Л.	это таблицы затраты выпуск, включающая в себя состав отраслей региональной экономики, распределение занятости, чистый вывоз и чистый экспорт
13.	Внебюджетный фонд	М.	форма образования и расходования денежных средств, предназначенных для обеспечения задач и функций, отнесенных к предметам ведения субъекта Федерации
14.	Доходы бюджета	Н.	экономические ценности, передаваемые одним участником финансовых отношений другому в одностороннем порядке, от другого участника не поступает взамен ничего, что может иметь экономическую стоимость
15.	Межбюджетный трансферт	О.	средства, выделяемые вышестоящим бюджетом для решения конкретных задач и проблем регионального развития
16.	Межрегиональный межотраслевой баланс	П.	разделение полномочий между центральными органами власти, властями субъектов Федерации и органами местного самоуправления в области финансов, в частности, в бюджетной сфере, в форме образования и расходования средств
17.	Субвенции	Р.	это объединение бюджетов данного уровня (региональных бюджетов) и бюджета более высокого уровня (федерального).
18.	Региональный (местный) налог	С.	денежные средства, поступающие в безвозмездном и безвозвратном порядке в соответствии с законодательством Российской Федерации в распоряжение органов государственной власти Российской Федерации, органов государственной власти субъектов Российской Федерации и органов местного самоуправления

Тест № 3: Итоговая работа.

1. ... экономический район: главный промышленный центр находится на месте слияния двух хорошо известных рек; в нем развито транспортное машиностроение (речное судостроение, автомобилестроение), производство оборудования для химической, бумажной и лесной промышленности; выгоды ЭГП влияют на дальнейшую

концентрацию производства вокруг него и способствуют формированию агломерации.

2. ... - один из субъектов РФ, в котором проживает (в числе других) малочисленный народ финно-угорской языковой группы, граничит с государством, национальное меньшинство которого представлено этим же народом, а подавляющая часть населения относится к германской языковой группе (по вероисповеданию - лютеране).

3. Выберите вид продукции, производящийся в Северном экономическом районе, который может поставляться в Центральный район.

- алюминий
- тракторы
- шерсть
- табак
- оливковое масло
- сахар
- рис
- цинк
- автомобили
- олово

4. Выберите вид продукции, который может поставляться из Северокавказского экономического района на Урал.

- чугун
- хлопок
- медь
- citrusовые
- шерсть
- чай
- калийные соли
- апатиты
- железная руда
- алюминий

5. Для Дальнего Востока характерны отрасли специализации:

- тяжелое машиностроение, легкая и пищевая промышленность
- черная металлургия, рыбная и лесная промышленность
- добыча руд цветных металлов, химия, легкая промышленность
- лесная и рыбная промышленность, добыча руд цветных металлов
- тяжелое машиностроение, химия, пищевая промышленность

6. Пчеловодство в России получило развитие в следующих районах:

- Алтай, Иркутская область, Шантарские острова
- Татарстан, Башкирия, Алтай, Приморский край
- Бурятия, Тува, Хакасия, Эвенкия, Камчатка
- Командорские острова, Приморский край, Тюменская область
- Иркутская область, Кировская область, Мордовия, Татарстан

7. Два экономических района с наиболее похожим сочетанием отраслей специализации (типом хозяйства):

- Центральный
- Северный
- Центрально-Черноземный
- Уральский
- Северо-Западный

8. Отрасль хозяйства Дальнего Востока, не характерная для Северного экономического района:

- рыбная промышленность

- добыча угля
- З. добыча нефти
- добыча природного газа
- оленеводство
- лесозаготовка
- деревообработка
- добыча олова

9. Для *экономико-географической характеристики Поволжья не характерно:*

- выгодное ЭГП
- наличие нескольких природных зон
- специализация сельского хозяйства на выращивании озимой и яровой пшеницы
- специализация на выращивании подсолнечника
- район производства бахчевых и риса
- выращивается сахарная свекла
- специализация на выращивании сои
- развито овцеводство

10. ... *экономический район:* в нем находится самый крупный центр тяжелого машиностроения в России; требуется неотложная реконструкция предприятий традиционных отраслей (прежде всего металлургической), усиление комплексности использования сырья и улучшение охраны окружающей среды; на территории района не ведется добыча полиметаллических руд; в районе насчитывается три известных ГЭС и одна АЭС, множество ТЭС; размещено производство алюминия вблизи месторождений сырья вопреки известному тяготению выплавки алюминия к центрам дешевой электроэнергии.

11. По *имеющимся отраслям промышленности назовите экономический район востока России:*

- добыча нефти
- нефтепереработка
- нефтехимия
- добыча каменного угля
- выплавка алюминия
- производство турбин
- добыча природного газа
- добыча полиметаллических руд
- производство тракторов и комбайнов

12. По *имеющимся отраслям промышленности и по другим экономико-географическим характеристикам определите экономический район России:*

- гидроэнергетика
- добыча каменного и бурого угля
- выплавка алюминия
- лесозаготовка
- целлюлозно-бумажная промышленность
- добыча полиметаллических руд
- добыча медно-никелевых руд
- развитое овцеводство
- разнообразие, национального состава

13. По *имеющимся отраслям промышленности и по другим экономико-географическим характеристикам определите экономический район России:*

- крупные запасы олова
- добыча полиметаллических руд
- лесозаготовка
- добыча каменного и бурого угля

- наличие АЭС
- наличие ГЭС и ГТЭС
- добыча нефти
- пищевая промышленность
- наличие морских портов

14. Регион с максимальной долей городского населения - ...:

- Мурманская область
- Белгородская область
- Калмыкия
- Алтайский край
- Краснодарский край
- Дагестан

15. Правильному понятию «регион» соответствует определение:

- а) территориально-хозяйственное сочетание, которое отличается высокой степенью территориальной концентрации промышленности, инфраструктуры и плотности населения;
- б) возникает на базе нескольких городов и создает значительную зону урбанизации;
- в) территориальное образование, имеющее четко очерченные административные границы, в пределах которых воспроизводятся социальные и экономические процессы обеспечения жизни населения, обусловленные местом региона в системе территориального и общественного разделения труда;
- г) значительная территория, где расположена группа взаимосвязанных предприятий и организаций.

16. Для оценки уровня социально-экономического развития региона используются показатели:

- сальдо платежного баланса региона;
- данные финансового баланса региона;
- абсолютные значения и темпы роста ВВП на душу населения,
- индекс РТС по региону;
- стоимость основных фондов.

17. К основным принципам регионального менеджмента относятся:

- нацеленность на конечный результат производственно-сбытовой деятельности региона;
- принцип децентрализации и партнерства;
- ориентация региона на долговременные результаты рыночной деятельности;
- применение в единстве и взаимосвязи практики и стратегии активного приспособления производства в регионе к требованиям сложившихся потребителей.

18. Принцип выделенной компетенции заключается в:

- а) перемещение принятия решений от центральных органов управления к агентам рынка;
- б) дифференциации функций не между сферами регионального управления, а внутри их;
- в) отход от жесткой иерархической соподчиненности по вертикали;
- г) выделение финансовых ресурсов под заранее определенные цели.

19. Впервые понятие экономического пространства и представление о географическом положении как важнейшем элементе дифференциальной ренты и размещения сельскохозяйственного производства ввел в анализ:

- а) А.Вебер;
- б) Й.фон Тюнен;
- в) В.Кристаллер;
- г) А.Леш.

20. Теория энергопроизводственных циклов Н.Н.Колосовского использовалась для научного обоснования проектов и программ формирования:

- а) технополисов;
- б) территориально-производственных комплексов;
- в) технопарков;
- г) транспортных узлов;
- д) зон свободной торговли.

21. Для расчета индекса человеческого развития используются показатели:

- а) ожидаемая продолжительность жизни при рождении, прожиточный минимум на душу населения, покупательная способность денежных доходов населения;
- б) обеспеченность населения товарами длительного пользования, обеспеченность населения жильем, уровень средней заработной платы;
- в) реальный объем ВВП в расчете на душу населения, достигнутый уровень образования, ожидаемая продолжительность жизни при рождении;
- г) индекс грамотности, коэффициент Джини, обеспеченность населения продуктами питания.

22. К косвенным методам регулирования регионального рынка средств производства относятся:

- а) квотирование средств производства и сбыта отдельных видов продукции;
- б) государственные закупки;
- в) понижение ставок налогов;
- г) субсидии и субвенции производителям средств производства;
- д) предоставление льгот производителям средств производства.

23. Регулирование рынка недвижимости осуществляют:

- Министерство финансов РФ;
- органы градостроительства и архитектуры;
- Министерство имуществу РФ;
- Министерство экономики РФ;
- регионы комитеты по земельным ресурсам и землеустройству.

24. Экономические методы управления основываются на:

- административных приказах;
- административных распоряжениях;
- стимулах, предусматривающих заинтересованность и ответственность работников;
- нормативах, организационно регламентирующих деятельность подчиненных лиц.

25. Внебюджетные региональные фонды формируются за счет...

26. Зоны свободного транзита предназначаются для:

- а) увеличения объемов экспорта и поощрения иностранных инвестиций;
- б) обслуживания большого интернационального грузопотока;
- в) стимулирования промышленного экспорта и занятости.

27. Продолжительность жизненного цикла свободных экономических зон равна... лет:

- а) 5;
- б) 25-30;
- в) 10;
- г) 15-20.

28. Использование программно-целевого метода определяется:

- а) необходимостью обеспечения эффективного использования объектов недвижимости, организации системы гибкого налогообложения;
- б) наличием комплексной проблемы, для разрешения которой необходима централизация производственных и организационных ресурсов, которая не может быть обеспечена на основе существующей системы управления;
- в) созданием системы удовлетворения потребностей хозяйствующих субъектов данного региона.

29. В основе формирования технополисов лежит концепция:

- а) центральных мест;
- б) «полюсов роста»;
- в) промышленного штандорта.

30. Все ниже перечисленные административно-территориальные образования обладают возможностями для проведения самостоятельной экономической политики за исключением:

- а) субъекты Федерации
- б) муниципальные образования
- в) автономные области
- г) автономные округа
- д) федеральные округа

31. Верно/неверно

В процессе слияния крупных городских агломераций образуются территориально-производственные комплексы.

32. Деление территории страны на субъекты Федерации относится к типу районирования на основе...

33. Деление территории страны на экономические районы относится к типу районирования на основе...

34. Деление территории страны на европейский центр и периферийные северные, южные и восточные регионы относится к типу районирования на основе...

35. Выделение на территории страны приграничных, северных, депрессивных, отсталых регионов относится к типу районирования на основе...

36. Промышленный узел – это...

а) территориальное образование, интегрирующее промышленные и транспортные узлы, системы коммуникаций, города и населенные пункты

б) сочетание различных технологически связанных производств с общими объектами производственной и социальной инфраструктуры.

в) пересечение транспортных коммуникаций, как правило, сочетающееся с концентрацией производства и населения

г) сочетание промышленных предприятий, одного или нескольких населенных пунктов, вместе с общими объектами производственной и социальной инфраструктуры, размещенных на компактной территории

37. Совокупность городов, располагающих комплексом быстро развивающихся экспортноориентированных производств можно рассматривать как:

- а) Ось развития
- б) Полюс роста
- в) Оптимум Парето
- г) Все ответы неверны

38. Верно/неверно.

Совокупность производственных процессов, развертывающихся в экономическом районе на основе сочетания данного вида энергии и сырья от его добычи до производства готовой продукции называется энергопроизводственным циклом.

39. Свободная экономическая зона Янтарь расположена:

- а) на Кольском полуострове;
- б) в Калининградской области;
- в) в Североморске;
- г) в Архангельске.

40. основоположником теории экономического районирования является:

- а) Колосовский Н.Н.
- б) Вернадский В.И.
- в) Кристаллер В.
- г) Ломоносов М.

41. Основоположителем теории размещения населенных пунктов является:

- а) Лаундхарт В.
- б) Вернадский В.И.
- в) Кристаллер В.
- г) Ломоносов М.

42. Установите соответствие:

Автор	Теория размещения
А). Й. Тюнен	1). Общая теория размещения
В). В. Кристаллер	2). Теория размещения промышленности
С). А. Леш	3). Теория размещения населенных пунктов
Д). А. Вебер	4). Теория размещения сельскохозяйственного производства

43. Верно/неверно.

А. Смит и Д. Рикардо являются авторами теории абсолютного преимущества.

44. Минимально необходимое число жителей для получения поселением статуса "города" в РФ является ... чел.:

- А) 5000.
- Б) 3 000.
- В) 20 000.
- Г) 10 000.

45. Статус "крупнейшего" города в РФ имеют города с численностью ... человек.

- А) свыше 3 млн.
- Б) свыше 5 млн.
- В) от 3 до 5 млн.
- Г) от 1 до 3 млн.
- Д) свыше 500 тыс.

46. Установите соответствие:

Тип поселения	Численность населения
А. Малый город	1. От 250 до 1000 тыс. чел.
В. Средний город	2. От 100 до 250 тыс. чел.
С. Большой город	3. От 50 до 100 тыс. чел.
Д. Крупный город	4. От 10 до 50 тыс. чел.

47. Верно/неверно

Процесс переселения населения из городских центров в пригороды с высоко развитой инфраструктурой называется урбанизация.

48. В современной России насчитывается ... экономических районов

- А) 12
- Б) 7
- В) 11
- Г) 9

49. В современной России существует ... сверхкрупных города (-ов):

- А) 2
- Б) 11
- В) 3
- Г) 14

50. В современной России существует ... федеральных округа (-ов):

- А) 7 В) 4
- Б) 11 Г) 12

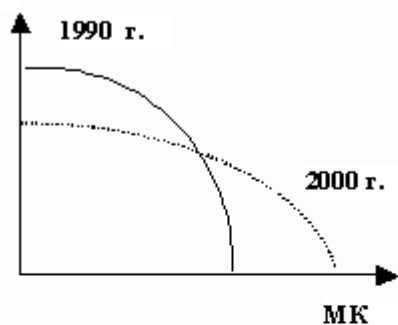
51. Расположите в правильной последовательности все пункты структуры региональной программы социально-экономического развития:

- Ресурсное обеспечение программы
- Цели, задачи, сроки и этапы реализации программы
- Система программных мероприятий
- Оценка эффективности, социально-экономические и экологические последствия реализации программы
- Социально-экономическое положение и стратегия развития субъекта РФ
- Организация управления программой и контроль за ходом ее реализации

52. Какой из приведенных графиков правильно показывает изменение кривой производственных возможностей Уральского экономического района? (МК - металлургия, ММ - машиностроение и металлообработка, продукция оценивается в натуральных показателях).

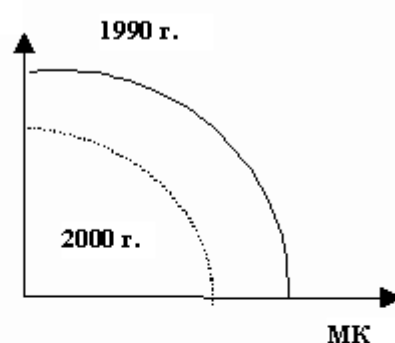
A)

MM



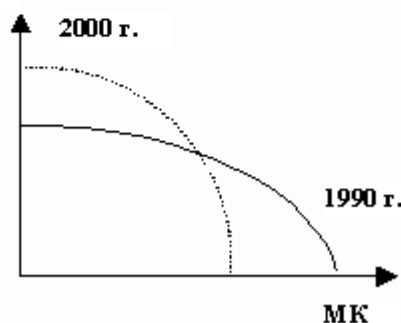
B)

MM



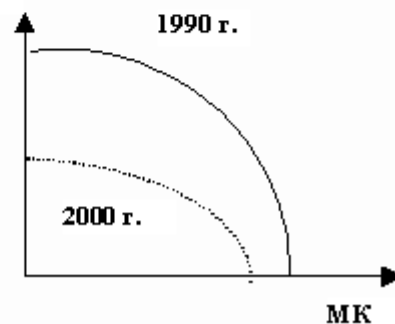
C)

MM



D)

MM



Список примерных тем рефератов/докладов

1. Экономическая политика в слаборазвитых регионах.
2. Экономическая политика в приграничных регионах.
3. Экономическая политика в северных регионах.
4. Оценка промышленной политики в регионе.
5. Современная региональная политика в Российской Федерации.
6. Региональная бюджетно-налоговая политика.
7. Политика природопользования: роль в региональном развитии.
8. Эффективность региональной экономической политики.
9. Налоговая политика как инструмент регулирования регионального развития.
10. Регулирование внешнеэкономической деятельности в регионе.
11. Роль региональных органов власти в регулировании рынка труда.
12. Экономика региона: проблемы регулирования.
13. Роль региональных органов власти в регулировании сферы услуг.
14. Регулирование миграционных процессов в регионе.
15. Обеспечение продовольственной безопасности региона.
16. Программно-целевой метод регулирования социального развития региона.
17. Программно-целевой метод регулирования экономического развития региона.
18. Межбюджетные отношения: опыт, проблемы и перспективы развития.
19. Влияние кредитно-финансовой системы на региональное развитие.
20. Роль налогов в экономическом развитии региона.
21. Региональный рынок страховых услуг: состояние и перспективы развития.
22. Бюджет региона: формирование и использование.

23. Внебюджетные средства региона: проблемы формирования и использования.
24. Налоги в управлении региональной экономикой.
25. Управление финансами региона.
26. Управление народным образованием в регионе.
27. Управление здравоохранением в регионе.
28. Управление социальной сферой в регионе.
29. Управление экономической безопасностью в регионе.
30. Управление экономическим развитием региона.
31. Управление агропромышленным комплексом региона.
32. Особые экономические зоны: роль и перспективы в региональном экономическом развитии.
33. Значение природно-ресурсного потенциала региона и его развитие.
34. Проблемы дифференциации регионального развития.
35. Анализ факторов регионального развития.
36. Оценка агломерационных эффектов в региональном развитии.
37. Полюса роста региональной экономики.
38. Анализ институциональной динамики регионального развития.
39. Тенденции и перспективы развития регионального производства.
40. Моделирование и анализ регионального экономического развития.
41. Оценка сравнительных преимуществ региональной экономики.
42. Экономические межрегиональные связи.
43. Развитие международной торговли в регионе.
44. Оценка инвестиционного климата региона.
45. Анализ факторов, влияющих на развитие предпринимательства в регионе.
46. Роль малого предпринимательства в социально-экономическом развитии региона.
47. Тенденции формирования регионального рынка капитала.
48. Тенденции формирования регионального рынка земли.
49. Трудовая миграция в регионе: состояние и перспективы.
50. Трудовые ресурсы региона, их использование в современных условиях.
51. Региональный рынок продовольственных товаров: состояние и перспективы.
52. Региональный рынок непродовольственных товаров: состояние и перспективы развития.
53. Состояние и перспективы развития сферы услуг в регионе.
54. Место региона в социально-экономическом развитии страны.

Вопросы по подготовке к зачёту

1. Сущность региональной экономики. Её предмет. Связь с другими дисциплинами.
2. Основные методы исследования региональной экономики.
3. Экономическое пространство, его единство. Параметры экономического пространства.
4. Регион как часть экономического пространства.
5. Формы пространственной организации хозяйства и расселения.
6. Административно-территориальное деление Российской Федерации.
7. Экономическое районирование РФ.
8. Макроэкономические показатели региона.
9. Межрегиональные различия и структурный анализ.
10. Региональные мультипликаторы.
11. Региональные счета.
12. Субъект и объект в теории регионального управления.
13. Сущность, цель и задачи и функции управления экономикой региона.
14. Принципы и методы управления экономикой региона.
15. Определение и состав финансовых ресурсов региона.

16. Региональная бюджетно-налоговая система.
17. Внебюджетные территориальные фонды.
18. Бюджетный федерализм и межбюджетные отношения.
19. Финансовый баланс региона.
20. Цели, задачи, принципы стратегического и оперативного управления в системе регионального менеджмента.
21. Методологические основы стратегического управления социально-экономическим развитием региона.
22. Территориальное планирование как функция управления.
23. Закономерности размещения производительных сил.
24. Принципы размещения производительных сил.
25. Факторы размещения производительных сил.
26. Определение специализации региона.
27. Оценка экономического потенциала региона.
28. Анализ природных условий и ресурсов региона.
29. Анализ хозяйственных условий и ресурсов региона.
30. Программно-целевой метод управления регионом.
31. Региональные программы, их характеристика.
32. Стратегическое планирование социально-экономического развития территории.
33. Планирование и принятие решений при стратегическом управлении.
34. Градостроительная деятельность в регионе.
35. Виды документов территориального планирования, их содержание.
36. Вовлечение населения в процесс территориального планирования.
37. Сущность, уровни, виды и принципы региональной политики.
38. Федеральная региональная экономическая политика.
39. Формирование экономической политики региона.
40. Формы и методы реализации региональной экономической политики региона.
41. Селективная поддержка регионов.
42. Оценка эффективности региональной экономической политики.

1.4. Методические материалы, определяющие процедуры оценивания знаний, умений, навыков и (или) опыта деятельности, характеризующих этапы формирования компетенций

Основными формами текущего контроля являются реферат, доклад, проверка тестов, зачет в третьем семестре на очной форме обучения, в третьем семестре у очно-заочной формы обучения.

В промежуточную аттестацию включаются как теоретические вопросы, так и практические задания.

Процедура оценивания знаний и умений для сдачи зачета состоит из следующих составных элементов:

1. Учет посещаемости лекционных и практических занятий
2. Выполнение заданий текущего контроля

Соотношение оценки и баллов в рамках процедуры оценивания

	Соответствие количеству баллов
Зачтено	81-100
	61-80
	41-60

Соотношение вида работ и количества баллов в рамках процедуры оценивания

Вид работы	количество баллов
Посещаемость	до 10 баллов
Реферат	до 25 баллов
Доклад	до 15 баллов
Тест	до 20 баллов
Зачет	до 30 баллов

1.4.1. Шкала оценки посещаемости:

посещаемость, %	100	90	80	70	60	50	40	30	20	10	0
в баллах	10	10	9	8	7	4	3	2	0	0	0

1.4.2. Написание теста оценивается по шкале от 0 до 20 баллов. Освоение компетенций зависит от результата написания теста: 18-20 баллов (80-100% правильных ответов) - компетенции считаются освоенными на высоком уровне (оценка отлично); 15-17 баллов (70-75 % правильных ответов) - компетенции считаются освоенными на базовом уровне (оценка хорошо); 8-10 баллов (50-65 % правильных ответов) - компетенции считаются освоенными на удовлетворительном уровне (оценка удовлетворительно); 0-7 баллов (менее 50 % правильных ответов) - компетенции считаются не освоенными (оценка неудовлетворительно).

1.4.3. Написание реферата оценивается по шкале от 0 до 25 баллов. Освоение компетенций зависит от результата написания реферата: 22-25 баллов - компетенции считаются освоенными на высоком уровне (оценка отлично); 19-21 баллов - компетенции считаются освоенными на продвинутом уровне (оценка отлично); 16-18 баллов - компетенции считаются освоенными на базовом уровне (оценка хорошо); 11-15 баллов - компетенции считаются освоенными на удовлетворительном уровне (оценка удовлетворительно); 0-10 баллов - компетенции считаются не освоенными (оценка неудовлетворительно).

Критерии оценивания	Интервал оценивания
1. Степень раскрытия темы	0-10
2. Личный вклад автора	0-5
3. Структурированность материала	0-2
4. Постраничные ссылки	0-2
5. Объем и качество используемых источников	0-4
6. Оформление текста и грамотность речи	0-2
Общая сумма баллов:	25

1.4.4. Подготовка и обсуждение доклада в диалоговом режиме включает обсуждение и анализ, в ходе которых студенты должны отвечать на поставленные преподавателем

вопросы. Активность и знания студентов оцениваются от 0 до 15 баллов. Освоение компетенций зависит от результата работы: 12-15 баллов – компетенции считаются освоенными на высоком уровне (оценка отлично); 9-11 баллов – компетенции считаются освоенными на базовом уровне (оценка хорошо); 4-8 баллов – компетенции считаются освоенными на удовлетворительном уровне (оценка удовлетворительно); 0-3 баллов – компетенции считаются не освоенными (оценка неудовлетворительно).

Критерии оценивания	Интервал оценивания
1. Умение распределить работу в команде	0-3
2. Умение выслушать друг друга	0-3
3. Согласованность действий	0-3
4. Правильность и полнота выступлений	0-3
5. Активность	0-3
Общая сумма баллов	15

1.4.5 Шкала оценивания *зачета*

Критерии оценивания	Интервал оценивания
студент быстро и самостоятельно готовится к ответу; при ответе полностью раскрывает сущность поставленного вопроса; способен проиллюстрировать свой ответ конкретными примерами; демонстрирует понимание проблемы и высокий уровень ориентировки в ней; формулирует свой ответ самостоятельно, используя лист с письменным вариантом ответа лишь как опору, структурирующую ход рассуждения	21-30
студент самостоятельно готовится к ответу; при ответе раскрывает основную сущность поставленного вопроса; демонстрирует понимание проблемы и достаточный уровень ориентировки в ней, при этом затрудняется в приведении конкретных примеров.	13-20
студент готовится к ответу, прибегая к некоторой помощи; при ответе не в полном объеме раскрывает сущность поставленного вопроса, однако, при этом, демонстрирует понимание проблемы.	6-12
студент испытывает выраженные затруднения при подготовке к ответу, пытается воспользоваться недопустимыми видами помощи; при ответе не раскрывает сущность поставленного вопроса; не ориентируется в рассматриваемой проблеме; оказываемая стимулирующая помощь и задаваемые уточняющие вопросы не способствуют более продуктивному ответу студента.	0-5

Максимальное количество баллов – 30

Неудовлетворительной сдачей *зачета* считается экзаменационная составляющая менее или равная 10 баллам (при максимальном количестве баллов, отведенных *зачет* 30). При неудовлетворительной сдаче *зачета* (менее или равно 10 баллам) или неявке по неуважительной причине на *зачет* экзаменационная составляющая приравнивается к нулю (0). В этом случае студент в установленном в Университете порядке обязан пересдать *зачет*.

При передаче *зачета* используется следующее правило для формирования рейтинговой оценки:

- 1-я передача – фактическая рейтинговая оценка, полученная студентом за ответ, минус 10 баллов;

- 2-я передача – фактическая рейтинговая оценка, полученная студентом за ответ, минус 20 баллов.

Уровень сформированности компетенций оценивается в соответствии с Таблицей 1.

Таблица 1

№ п/п	ФИО	Сумма баллов, набранных в семестре				ИТОГО	
		Посещение до 10 баллов	Доклад до 15 баллов	Реферат до 25 баллов	Тест до 20 баллов		Зачет до 30 баллов
1							
2							
3							